

Memoria de Responsabilidad Social Empresarial 2014



Editado por:
Sociedad de Infraestructuras y Equipamientos Penitenciarios S.A. (SIEP)
c/ Claudio Coello, 31 - 5ª Planta - 28001 Madrid
Tel.: 91 444 47 50. Fax: 91 594 53 15
www.siep.es

Primera edición: Julio 2015
Número de ejemplares: 100

Diseño y Producción: The Lab Media & Advertising, S.L
Depósito Legal: M-23120-2014

Reservados todos los derechos.

El contenido de esta publicación no puede ser reproducido, ni en todo ni en parte, ni transmitido, ni registrado por ningún sistema de recuperación de información, en ninguna forma ni por ningún medio, sin el permiso expreso y escrito de la entidad SIEP.

Los datos personales utilizados para este envío proceden de fuentes públicas y bases de datos de contactos SIEP englobados en un fichero "Comunicación y protocolo" creado con la finalidad exclusiva de envío de comunicaciones periódicas sobre nuestra actividad. Los interesados pueden ejercitar los derechos de acceso, rectificación, cancelación y oposición contemplados en la normativa vigente sobre protección de datos (LOPD y legislación de desarrollo) mediante comunicación escrita a Sociedad de Infraestructuras y Equipamientos Penitenciarios, S.A. (SIEP) – att. Dpto. Sistemas de Información, c/ Claudio Coello, 31 - 5ª Planta - 28001 Madrid o por e-mail a lopd@siep.es indicando en el asunto "LOPD".

ÍNDICE

CARTA DEL PRESIDENTE	5
QUIÉNES SOMOS	7
• Innovación y Arquitectura Sostenible al Servicio del Sistema Penitenciario Español	7
• Principios de Actuación	7
• Áreas de Actividad de SIEP	8
GOBIERNO CORPORATIVO	9
• Órganos de Gobierno	9
• Organigrama	11
EQUIPO HUMANO	13
• Relaciones entre Empresa y Trabajadores	14
• Desarrollo Profesional	14
DIÁLOGO CON LOS GRUPOS DE INTERÉS	15
EL ENFOQUE DE LA RESPONSABILIDAD SOCIAL EMPRESARIAL	16
• Principios	17
• Antecedentes	18
• Dimensión Económica	18
• Dimensión Social	18
• Dimensión Medioambiental	19
ÍNDICE DE CONTENIDOS GRI	21



CARTA DEL PRESIDENTE

El año 2014 no ha tenido importantes novedades, siendo un año donde SIEP ha desarrollado su actividad en las actuaciones implantadas en años anteriores.

La revisión del Plan de Amortización y Creación de Centros Penitenciarios (PACEP), aprobada en julio de 2013, ha permitido realizar ya un importante número de actuaciones, manteniéndose la planificación prevista con la Secretaría General de Instituciones Penitenciarias, a pesar de la compleja actuación que supone la ejecución de obras en los centros penitenciarios en funcionamiento, cuya actividad se ha procurado afectar lo mínimo posible.

Tres de las grandes infraestructuras penitenciarias de nueva construcción se han ido finalizando y el suministro e instalación de su equipamiento está pendiente de las instrucciones que se reciban de la Secretaría General de Instituciones Penitenciarias para su finalización.

El Sistema de Gestión de Calidad (SGC) ya ha cumplido un año desde su puesta en funcionamiento y está plenamente integrado en la actividad diaria, según reflejan las diversas auditorías efectuadas durante el año.

En el contexto económico, la casi finalización de la construcción de los centros penitenciarios permite acotar las menores desviaciones presupuestarias que pudieran producirse, manteniendo la eficiencia en la gestión de los recursos económicos disponibles.

En el aspecto social, la estabilidad es el principal síntoma de normalidad, una vez que se ha consolidado plenamente el nuevo modelo de actuación de reformas que ya exigió la readaptación de la estructura y personal de SIEP.

En el aspecto ambiental, merece indicar la elaboración del Manual de Buenas Prácticas Medioambientales, que se implantará en un futuro inmediato. Los criterios de sostenibilidad y ahorro de energía siguen estando muy presentes en el diseño de las soluciones adaptadas en las actuaciones en las reformas de los centros penitenciarios y de los futuros proyectos.

Próximamente, la obtención de índices o marcadores de los objetivos definidos debe permitir obtener conclusiones de su cumplimiento, cuya información debería ser muy útil para mejorar la eficacia y eficiencia del trabajo que desarrolla SIEP y del relaciones que mantiene con terceros, especialmente con la Secretaría General de Instituciones Penitenciarias.

Por último, indicar que esta memoria de sostenibilidad cumple con los estándares internacionales definidos por Global Reporting Initiative (GRI), nivel C+.



Andreu Roca Bassas
Presidente



QUIENES SOMOS

SIEP, Sociedad de Infraestructuras y Equipamientos Penitenciarios S.A., promueve infraestructuras penitenciarias eficientes, dotadas con tecnologías, materiales y equipamientos sostenibles y de vanguardia.

INNOVACIÓN Y ARQUITECTURA SOSTENIBLE AL SERVICIO DEL SISTEMA PENITENCIARIO ESPAÑOL

La Sociedad de Infraestructuras y Equipamientos Penitenciarios, S.A., fue creada en 1992 con la misión de construir y equipar Centros Penitenciarios, para que cumplieran los objetivos marcados en la Ley General Penitenciaria.

Como parte de las Empresas de Inversión de Patrimonio del Estado, pertenecientes al Ministerio de Hacienda y Administraciones Públicas, SIEP tiene como Accionista Único al Estado Español.

Desde su fundación y hasta la fecha, SIEP ha puesto al servicio de la Administración Penitenciaria Española 28 Centros Penitenciarios, 28 Centros de Inserción Social, 3 Unidades de Madres y 36 Unidades de Custodia Hospitalaria en hospitales públicos, ha homogeneizado los sistemas de seguridad perimetral de numerosos Centros y ha promovido más de 325 expedientes de obras de mejora en otros centros.

La experiencia acumulada por SIEP desde su fundación le permite prestar servicios de asesoramiento a otras Administraciones (Cataluña) así como servir de apoyo a la industria española, como socio tecnológico, en operaciones internacionales de nuevas infraestructuras penitenciarias fuera de nuestras fronteras (Uruguay, Colombia, Nicaragua, Angola...)

Como empresa de capital público comprometida con la sociedad, SIEP ha desarrollado planes que contribuyen activamente a la mejora del entorno en las obras que promueve.

Quienes Somos

Los centros promovidos por SIEP contribuyen decisivamente a la continua modernización del Sistema Penitenciario Español, en tal medida que el Consejo de Europa ha dictaminado que España dispone de una Red Penitenciaria que se encuentra entre las mejores del mundo.

PRINCIPIOS DE ACTUACIÓN

SIEP se basa en los siguientes principios de actuación para el correcto desarrollo de su actividad:

- Transparencia en la gestión de los proyectos y en la gestión global de la Compañía.
- Orientación al Cliente basada en la adecuación a sus necesidades.
- Búsqueda continuada de innovación y creatividad.
- Previsión de necesidades futuras.
- Rapidez y eficacia en la respuesta.
- Trabajo en equipo.
- Compromiso con la sociedad.



Memoria de Responsabilidad Social Empresarial 2014

ÁREAS DE ACTIVIDAD DE SIEP

Las actividades desarrolladas por SIEP se pueden resumir en:

- Promoción de nuevas Infraestructuras Penitenciarias que responden a las necesidades de la Administración Penitenciaria española: Centros Penitenciarios, Centros de Inserción Social, Unidades de Madres y Unidades de Custodia Hospitalaria.
- Rehabilitación de centros penitenciarios existentes, adecuándolos a nuevas necesidades de la gestión y tratamiento penitenciario y modernizando sus instalaciones.
- Gestión Patrimonial, mediante la enajenación de Centros Penitenciarios obsoletos y desafectados de su uso.
- Homologación del diseño de las nuevas Infraestructuras.
- Asesoramiento y Consultoría Internacional en el ámbito del diseño, construcción y equipamiento de Infraestructuras Penitenciarias.



ÓRGANOS DE GOBIERNO

Los órganos de Gobierno, de acuerdo con el artículo 8º de los estatutos Sociales, son:

- Junta de Accionistas
- Consejo de Administración.
- Presidencia.

Junta de Accionistas:

La Junta de Accionistas de SIEP está compuesta por:

- El Director General de Patrimonio del Estado designa al representante del Accionista Único, el Estado Español.
- Presidente del Consejo de Administración que actúa como Presidente de la Junta.
- El puesto de Secretario de la Junta de Accionistas lo desempeña quien lo sea del Consejo de Administración.

Consejo de Administración:

Presidente:

- **D. Andreu Roca Bassas**
Presidente de SIEP.



Consejeros:

- **D. Eduardo Poveda Roda**
Subdirector General de Programa Presupuestarios de Sistema de Seguridad y Protección Social. Ministerio de Hacienda y Administraciones Públicas.
- **Dña. M^a Ángeles González García**
(hasta el 20 de marzo)
Secretaria General Técnica. Ministerio del Interior.
- **Dña. M^a Ángeles González Rufo**
Subdirectora General de Coordinación de la Contratación Electrónica. Ministerio de Hacienda y Administraciones Públicas.
- **Dña. Mercedes Reig Gastón**
Subdirectora General de la Dirección General de Programas Presupuestarios de Actividades Generales. Ministerio de Hacienda y Administraciones Públicas.
- **Dña. Angelina Trigo Portela**
(hasta el 25 de abril)
Inspectora General. Ministerio de Hacienda y Administraciones Públicas.
- **D. Alfonso Redondo Cerro**
Abogado del Estado-Jefe Abogacía del Estado. Ministerio de Asuntos Exteriores y Cooperación.
- **D. Pablo Martín González**
Director del Gabinete Técnico del Subsecretario del Interior. Ministerio del Interior.
- **D. José Sáenz González**
(hasta el 19 de marzo)
Subdirector General de Recursos Humanos. Ministerio de Agricultura, Alimentación y Medio Ambiente.
- **Dña. Begoña Elena Hernando Polo**
Subdirectora General de Impuestos sobre el Consumo Dirección General de Tributos. Ministerio de Hacienda y Administraciones Públicas.
- **D. Álvaro Guinea Rodríguez**
Subdirector General de Coordinación de Edificaciones Administrativas. Ministerio de Hacienda y Administraciones Públicas.
- **D. Alejandro Sánchez García**
(hasta el 19 de marzo)
Director del Gabinete del Secretario de Estado de Seguridad. Ministerio del Interior.

Memoria de Responsabilidad Social Empresarial 2014

Secretaria:

- **Dña. María Dolores Villar Guzmán**
Abogada del Estado-Jefa Abogacía del Estado.
Ministerio del Interior.

Comisión de Auditoría y Control Consejeros:

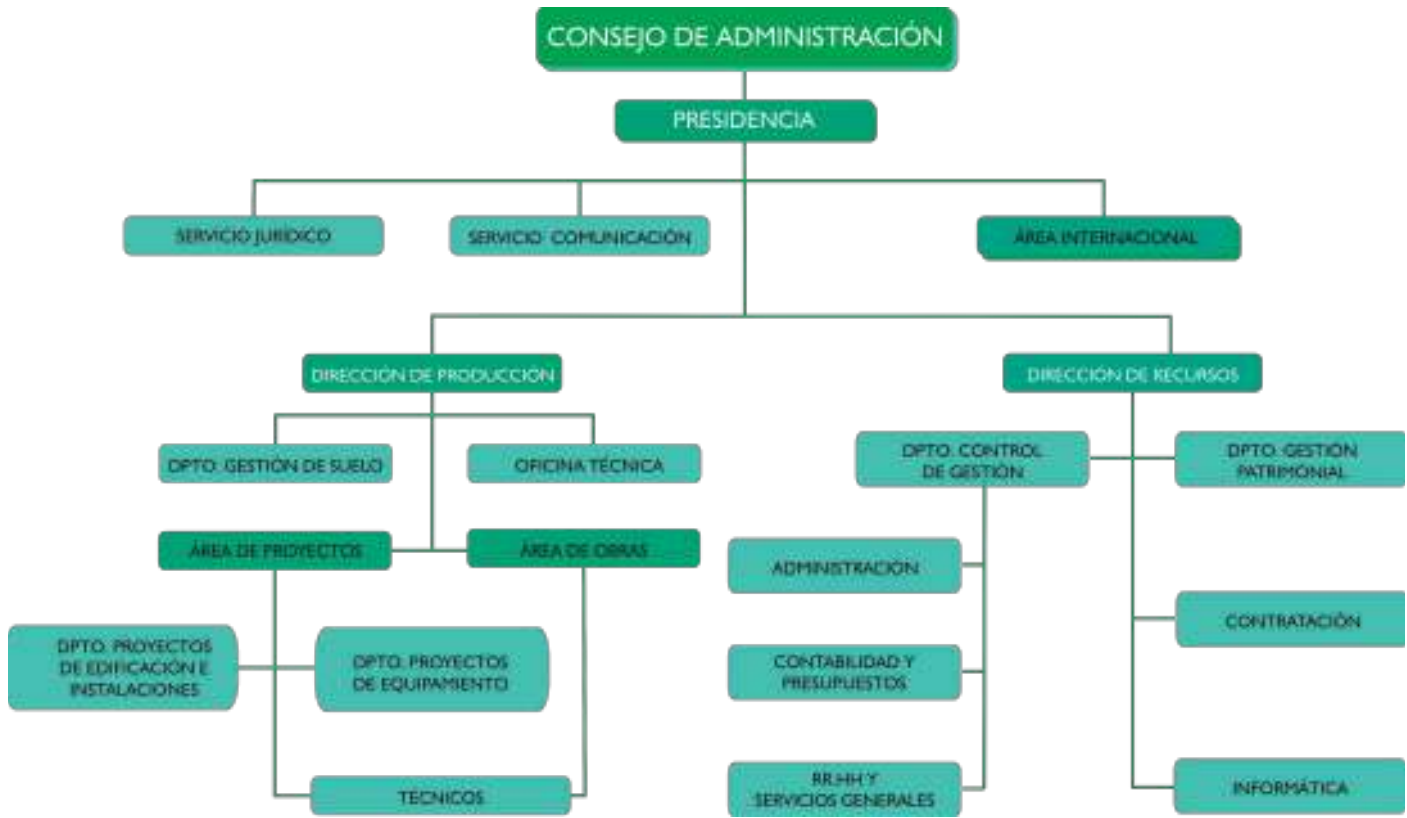
- **D. Eduardo Poveda Roda**
Subdirector General de Programas Presupuestarios
de Sistema de Seguridad y Protección Social.
Ministerio de Hacienda y Administraciones Públicas.
- **Dña. Mercedes Reig Gastón**
Subdirectora General de la Dirección General de
Programas Presupuestarios de Actividades
Generales. Ministerio de Hacienda y
Administraciones Públicas.
- **D. Pablo Martín González**
Director del Gabinete Técnico del Subsecretario
del Interior. Ministerio del Interior.

Presidencia:

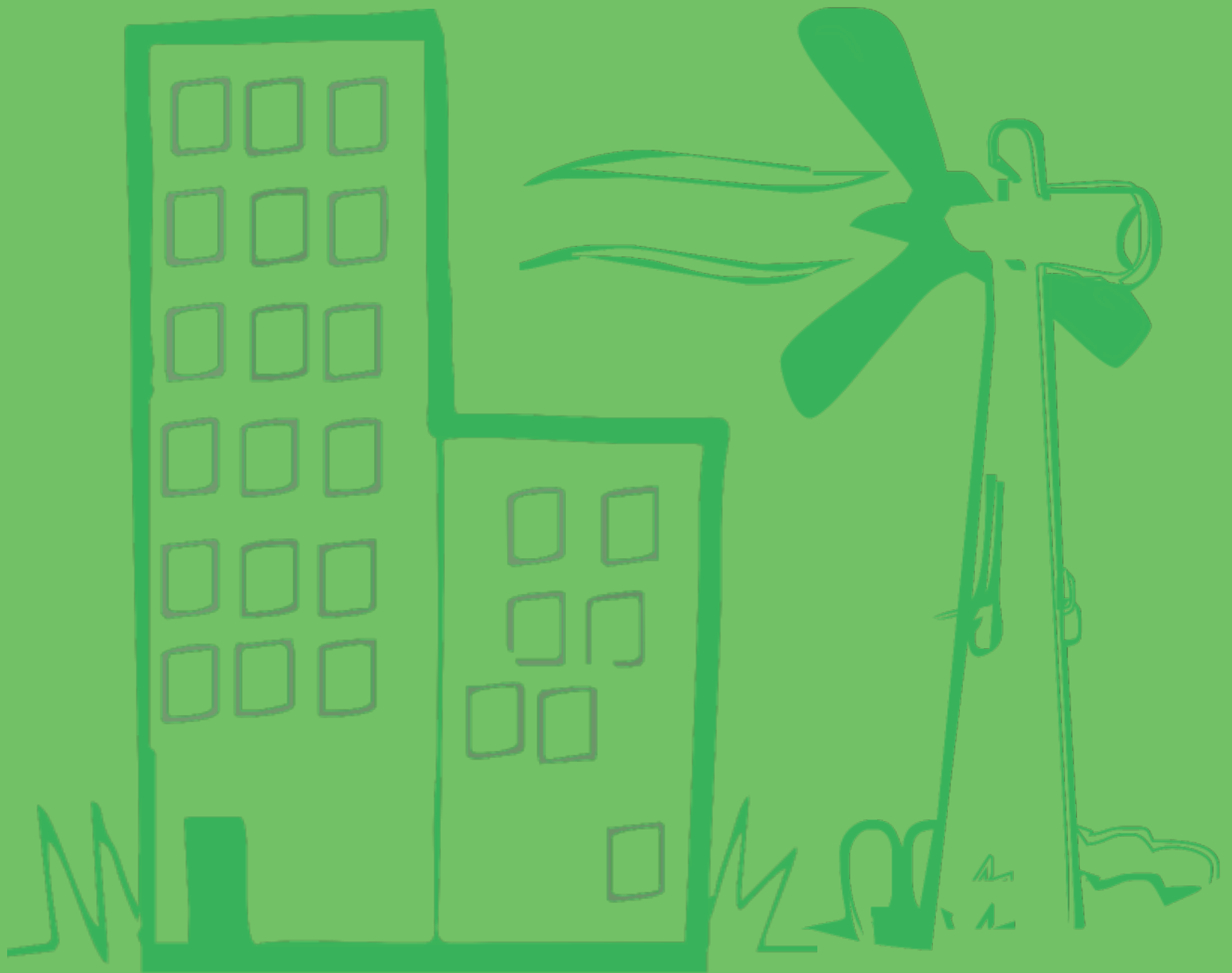
Preside el Consejo de Administración y desempeña el primer nivel ejecutivo de la compañía.



ORGANIGRAMA



ARQUITECTURA SOSTENIBLE



Equipo Humano

EQUIPO HUMANO

La pieza clave de la compañía son nuestros profesionales quienes desarrollan una gran labor en las áreas de la gestión, el diseño, el control de la ejecución de las obras, el equipamiento y la puesta a punto en permanente colaboración con las empresas y con la Secretaría General de Instituciones Penitenciarias, buscando siempre las soluciones óptimas de cada una de las fases de cada proyecto.

Equipos con experiencia, pero en constante evolución y formación, interlocutores de la Sociedad entre los distintos organismos y administraciones, y capaces en todo

momento de trasladar al conjunto de la sociedad la eficacia de una empresa pública comprometida con una misión ilusionante como es la de ser pieza clave en la modernización del eficiente y admirado sistema penitenciario español.

La plantilla media en 2014 fue de 45 personas con edades comprendidas entre los 28 y 63 años.

Del total de trabajadores un 53,33 % de la plantilla son mujeres. La presencia de la mujer en el consejo de administración se sitúa en 45,45% ya que de los 11 consejeros, cinco son mujeres.

Niveles Profesionales	Totales	Hombres	Mujeres
Consejeros	11	6	5
Presidente	1	1	-
Otros Directivos		2	-
Técnicos Superiores, Directores de Obra Unidad de Proyectos, Jefes de Departamento y Asimilados	11	9	2
Jefes de Servicio y Asimilados	8	4	4
Jefes de Sección y Asimilados	11	3	8
Secretarios de Presidencia y de Dirección, Administrativos y Asimilados	9	2	7
Auxiliares Administrativos y Asimilados	3		-
Dotación Efectiva 2014	56	27	29

Las retribuciones están asignadas por cada uno de los niveles de puesto de trabajo, sin distinguir ninguna otra condición

Memoria de Responsabilidad Social Empresarial 2014

RELACIONES ENTRE EMPRESA TRABAJADORES

El personal, a excepción de los Directivos, está cubierto por un convenio colectivo y representado mediante el comité de empresa, lo que supone el 94% de la plantilla.

Dicho convenio regula las relaciones laborales entre la organización y sus trabajadores.

La actividad se canaliza mediante las reuniones del comité de empresa o bien mediante las representaciones legales de los trabajadores.

DESARROLLO PROFESIONAL

La formación en SIEP tiene como objetivos principales obtener un mayor rendimiento y eficacia del personal en el desarrollo de sus funciones y en el funcionamiento de la organización y alcanzar los objetivos de desarrollo profesional del personal. A pesar del proceso de ajuste económico general, se ha procurado mantener la formación, adaptando los planes a las necesidades específicas.

Durante el año 2014 se han ejecutado 19 actuaciones de formación específica para el personal de la plantilla de SIEP, con asistencia de 22 empleados, sumando un total de 1.372 horas impartidas, con el siguiente desglose:

Total horas de Formación por Categoría Profesional	Hombres	Mujeres
Directivos	240	-
Técnicos	404	386
Administrativos	-	342
Total horas de Formación por Género	644	728
Promedio horas de Formación por Empleado	Hombres	Mujeres
Directivos	240	
Técnicos	80,08	77,2
Administrativos	-	28,5



Diálogo con los Grupos de Interés

DIÁLOGO CON LOS GRUPOS DE INTERÉS

Como empresa pública cuyo objetivo fundamental es la promoción de infraestructuras penitenciarias, es la Administración nuestro principal cliente con el cual se mantienen permanentes contactos bidireccionales con el objetivo de ofrecer el mejor servicio posible. La definición del resto de los grupos de interés surgió como resultado del proceso de nuestra actividad, optimizando la relación con empleados, proveedores, nuestro accionista y la sociedad en general.

Con la finalidad de mejora general, SIEP atiende las sugerencias de sus grupos de interés, manteniéndolos informados sobre el compromiso de esta Sociedad con el desarrollo sostenible y su desempeño económico, social y ambiental:

- Empleados
- Accionistas
- Clientes
- Proveedores
- Sociedad en general

La relación de SIEP con sus grupos de interés se establece mediante canales de comunicación que den respuesta al compromiso de información y transparencia:

- **Portal web corporativo.** La publicación de la Memoria de Sostenibilidad en el portal web representa el canal más común de comunicación. Además, este medio permite el contacto con las personas que soliciten información a través de correo: rse@siep.es
- Informe anual
- Prensa
- Intranet corporativa
- Reuniones informativas
- Representantes del personal
- Correo electrónico

Principales canales de comunicación y diálogo con los grupos de interés:

Grupos	Canales de Comunicación
Empleados	Intranet corporativa Correo electrónico Reuniones Publicaciones
Cliente	Portal Web corporativo Correo electrónico Reuniones Publicaciones Videoconferencias
Accionista	Junta de Accionistas Informes a la Dirección General del Patrimonio del Estado
Proveedores	Portal Web corporativo Correo electrónico Videoconferencias
Sociedad	Notas de prensa Portal Web corporativo Publicaciones

Memoria de Responsabilidad Social Empresarial 2014

PRINCIPIOS

El objetivo estratégico que se persigue con la elaboración de la memoria es analizar y divulgar el desempeño económico, social y ambiental realizado por esta Sociedad en el ámbito de la Responsabilidad Social Empresarial (RSE). Su contenido se complementa con la publicación del Informe Anual.

El presente informe, en su segunda edición, se ha elaborado conforme a las directrices establecidas en la Guía para Elaboración de Memorias de Sostenibilidad del Global Reporting Initiative (GRI-3), en su versión 3.1, en el nivel de aplicación C+.

Esta memoria de sostenibilidad y la información que contiene corresponden al periodo 2014 y el ciclo de presentación de la misma será anual.

Debido al carácter de sociedad instrumental de la Administración General del Estado, que desarrolla un plan estratégico de infraestructuras públicas, nuestro enfoque de la Responsabilidad Social Empresarial ha sido precisar los componentes social y medioambiental, por ser principalmente considerados por los grupos de trabajo y las reuniones mantenidas para la elaboración de este informe, especialmente la comisión de responsabilidad social empresarial creada al efecto.

Cualquier consulta, comentario o aclaración respecto al contenido del presente informe puede realizarse a través de los canales de comunicación habituales de la compañía, en sus direcciones de correo postal o electrónico.

La RSE es una actitud empresarial enfocada a la mejora y sostenibilidad, tanto de las actuaciones propias de la compañía como de sus relaciones con accionistas, clientes, proveedores, trabajadores, la sociedad y el medio ambiente, materializada a través de aspectos económicos, sociales y medioambientales.

El contenido del informe considera los siguientes objetivos, los cuales se han seleccionado siguiendo los criterios establecidos en la referida Guía, las características de nuestra organización y las expectativas de los grupos de interés:

- **Transparencia en la gestión**
- **Buen gobierno corporativo**
- **Compromiso con lo local y el medioambiente**
- **Respeto a los derechos humanos**
- **Mejora de las relaciones laborales, promoción de la integración de la mujer y promoción de la igualdad efectiva entre mujeres y hombres**
- **Promoción de la igualdad de las oportunidades y accesibilidad universal de las personas con discapacidad**
- **Promoción del consumo sostenible**

ANTECEDENTES

Indudablemente, durante los más de 20 años de existencia de SIEP, se han realizado numerosas actuaciones con un claro componente de responsabilidad social tanto económica como social y medioambiental. En tal sentido, procede recopilar las actuaciones más significativas realizadas en los centros penitenciarios inaugurados antes de 2014:

Ámbito Medioambiental

- Recuperación y protección de patrimonio histórico artístico y Bienes de Interés Cultural (C.P. León, C.P. Sevilla II, C.P. Áraaba/Álava y C.P. Pamplona).
- Mejora de accesos (C.P. Huelva, C.P. Albolote, C.P. Zuera, C.P. León, C.P. Algeciras, C.P. Segovia, C.P. Madrid VI, C.P. Castellón II, C.P. Madrid VII, C.P. Murcia II, C.P. Áraaba/Álava y C.P. Pamplona).
- Mejora de servicios públicos (C.P. La Moraleja – Dueñas, C.P. Alicante II, C.P. Madrid VI, C.P. León, C.P. Puerto III, C.P. Castellón II, C.P. Madrid VII, C.P. Sevilla II, C.P. Murcia II, C.P. Canarias II, C.P. Menorca, C.P. Áraaba/Álava y C.P. Pamplona).

DIMENSIÓN ECONÓMICA

- Patrimonio Neto: 514.993.039,23 €
- Resultado Ejercicio: -3.350.932,01 €
- Fondo de Maniobra: 512.398.836,09 €
- Ratio de Liquidez: 0,33
- Ratio de Solvencia: 107,36

DIMENSIÓN SOCIAL

En el aspecto Social, la capacidad de actuación de SIEP se centra fundamentalmente en la relación con los empleados de la compañía, obteniendo tanto los empleados con jornada completa como los de media jornada beneficios sociales similares.

En este sentido están implantados los siguientes programas

- **Convenio colectivo.** El personal, a excepción de los Directivos, está cubierto por un convenio colectivo y representado mediante comité de empresa, lo que supone el 94% de la plantilla.

Es importante indicar otros programas que facilitan la conciliación familiar (reducción de jornada, excedencias,...) y mejoran las condiciones laborales en aspectos como la seguridad y salud laboral o que promocionan la formación continuada del personal.

DIMENSIÓN MEDIOAMBIENTAL

La sostenibilidad en los procesos de planificación de la compañía está presente en los valores de la Sociedad. Durante el 2014 no se ha incurrido en sanciones derivadas del incumplimiento de la normativa legal en materia ambiental.

SIEP tiene implantadas

Proceso general de producción

- **Criterios medioambientales y de sostenibilidad en las licitaciones de obras.** Por tanto, para la evaluación y selección de contratistas, además de las características técnicas y económicas de las ofertas, se tienen en cuenta los requisitos medioambientales y sostenibles, fomentando la protección ambiental. Asimismo, se incorporaron en los pliegos de contratación, el cumplimiento del Plan de Gestión Ambiental de SIEP, involucrando a las contratistas en nuestro compromiso medioambiental.

Memoria de Responsabilidad Social Empresarial 2014

- **Mejora del entorno y de la calidad de vida de los municipios, generalmente, a través de la ampliación necesaria de diversos servicios de infraestructuras (acceso, abastecimiento y suministro de agua, suministro eléctrico y suministro de gas.**
- **Recuperación, mejora y conservación de Patrimonio Artístico Español en diversas implantaciones de infraestructuras penitenciarias.**

Actuaciones en Proyecto

C.P. Soria

En el lindero sur del centro penitenciario se deslindará e identificará la Calzada Romana XXVII existente, con una franja de protección a la misma, como Bien de Interés Cultural. También se mejorará el acceso a las parcelas colindantes al centro penitenciario.

Para el servicio de vertido de las aguas residuales se ha proyectado la ampliación de las infraestructuras municipales existentes, mejorando el trazado urbano.

Se plantea la integración paisajística del total de la parcela ocupada por el Centro Penitenciario mediante una revegetación basada fundamentalmente en la elección de especies autóctonas propias del entorno.

C.P. Levante II

El futuro Centro Penitenciario Levante II en Siete Aguas dispondrá de un nuevo acceso rodado, trazado parcialmente sobre caminos públicos existentes, mejorando la comunicación del entorno.

También se está estudiando el proyecto de actuación forestal que permita mejorar las condiciones de prevención y extinción de incendios en el entorno del centro penitenciario, en colaboración con Generalitat Valenciana.

La línea de media tensión proyectada permitirá la mejora de las condiciones de suministro eléctrico del propio municipio de Siete Aguas, debido al trazado final seleccionado.

Actuación en Obra

C.P. Ceuta

La acometida del abastecimiento del agua potable ha permitido la mejora del trazado municipal existente habilitando la conexión a la misma a todas las edificaciones a lo largo de su trazado y en especial al polígono industrial El Tarajal.

Las obras de la carretera de acceso, sobre caminos existentes, que mejora la entrada a las parcelas colindantes y, en especial, a la Torre Mendizábal, Bien de Interés Cultural, se han ejecutado en su primera fase. También en el lindero sur de la parcela se ha explanado una zona facilitando la construcción de un nuevo vial por parte municipal.

La red de saneamiento, tanto de fecales como pluviales se conecta a la red municipal también ha permitido la conexión de las edificaciones existentes hasta el punto de conexión.

Para la acometida eléctrica en media tensión, ha sido necesario ampliar y mejorar la subestación eléctrica que también supone una mejora del suministro eléctrico de las edificaciones existentes a lo largo del trazado de la citada acometida, incluyendo el Hospital Universitario de Ceuta.

C.P. Soria

Durante la construcción del Centro Penitenciario Soria, se ha ejecutado una nueva carretera de acceso, sobre el trazado de caminos existentes, mejorando significativamente el acceso desde la capital soriana al Monte de Valonsadero, colindante con el centro penitenciario.

Desde el barrio de Las Casas hasta el centro penitenciario el vial de acceso también incorpora un carril bici.

Para los servicios de abastecimiento de agua se han ejecutado gran parte de las obras de la ampliación de las infraestructuras municipales existentes en la zona noroeste de la capital soriana, en especial la zona de Las Casas, donde la red de suministro de agua ya ha sido mejorada. También esta zona se ha repavimentado y se ha mejorado el vial de conexión con la capital soriana.

Obras de Reforma

Las obras de reforma de centros penitenciarios ha sido la actuación con mayor actividad en la empresa.

Concretamente hasta el año 2014 se han realizado las siguientes obras de reforma:

Reforma de la Estación de Tratamiento de Agua Potable en los CP Topas y Albolote.

Obras del sistema de intervención de comunicaciones orales en el CP Almería.

Actuación en las Instalaciones de Baja Tensión en los CP Albolote, Alhaurín de la Torre.

Red General de Distribución de Agua Fría para Consumo Humano en el CP Albolote.

Remodelación de la EDAR en los CP Albolote, Albacete, Badajoz y Cuenca.

Sistema de Gestión De Calidad

El Sistema de Gestión de Calidad (SGC) fue implantado en SIEP en el último trimestre del año 2013, abarcando la casi totalidad de los procesos que agrupan las acciones y gestiones que se realizan en esta Sociedad.

Este año 2014 ha sido el primero donde se ha podido desarrollar una anualidad completa del SGC en lo que concierne a todos los procedimientos creados y por lo tanto, ha servido, para afianzar la estructura creada dentro de la empresa, tanto en la utilización de documentación tipo, como en el seguimiento de los procedimientos previamente implantados.

Además, el propio SGC se encuentra vivo y ha ido creciendo a medida que se ha desarrollado su implantación en cada uno de los procesos, absorbiendo todas las necesidades que se han generado para su cumplimiento.

Todo ello, ha conseguido que la estructura documental del SGC haya crecido notablemente, facilitando al personal, tanto la redacción de los distintos documentos, como el posterior control y seguimiento de los mismos.

En las oficinas de SIEP

- Sistema de gestión administrativa orientada a la oficina sin papeles.
- Gestión selectiva de residuos de papel, consumibles y equipos informáticos.
- Impresión preferente en negro respecto del color y a doble cara. El papel reciclado se usa doblemente al utilizarse el reverso en blanco para tareas administrativas de carácter interno.
- Estadísticas de uso y control del gasto de las fotocopias realizadas
- Retirada controlada de equipos de ofimática.
- Videoconferencia, evitando viajes y desplazamientos
- Ayuda a transporte público.

Memoria de **Responsabilidad Social Empresarial** 2014

- Instalación parcial de lámparas leds para la reducción de consumo eléctrico, siendo el consumo medio mensual 7.399,58 kwh y el anual 88.795 kwh.
- Eficacia en los sistemas informáticos: Cambio de impresoras en todos los centros, sustitución paulatina de equipos informáticos.
- Adquisición de material informático a proveedores que cumplen con la normativa ambiental y tienen un compromiso para la reducción de su impacto medioambiental, tanto en el proceso de fabricación como en el uso del producto así como a la finalización de su vida útil.

Se ha elaborado el Manual de Buenas Prácticas Ambientales de Responsabilidad Social cuyo objetivo fundamental es hacer partícipes a los empleados del compromiso ambiental y social de SIEP. El manual está adaptado a las características actuales de la oficina, dado su carácter generalista, puede considerarse perfectamente válido para su implantación también en las futuras oficinas de SIEP.

- Consumo de recursos naturales.
- Consumo de material de oficina.
- Producción y gestión de residuos.
- Movilidad.
- Compra de mobiliario y equipamiento.

Índice de Contenidos GRI

Descripción del Indicador	Apartado	Página
1.1- Declaración del máximo responsable	Carta del Presidente	5
2.1- Nombre de la organización	Quiénes Somos	7
2.2- Principales productos y/o servicios	Quiénes Somos	8
2.3- Estructura operativa de la sociedad	Quiénes Somos	11
2.4- Localización de la sede principal	Contraportada	
2.5- Número y nombres de países en los que opera la sociedad	Quiénes Somos	7
2.6- Naturaleza de la propiedad y forma jurídica	Quiénes Somos	7
2.7- Mercados servidos (desglose geográfico, sectores que abastece y tipos de cliente)	Quiénes Somos	7
2.8- Dimensión de la sociedad (Número de empleados, ingresos netos)	Equipo Humano	13
	Ventas	17
	Productos	8
2.9- Cambios significativos en la Sociedad	No se han producido cambios significativos durante el periodo del informe	
2.10- Premios y distinciones	No recibe premios o distinciones	
3.1- Periodo que cubre la memoria	El enfoque de la RSE	16
3.2- Fecha de la memoria anterior más reciente	Julio 2014	
3.3- Ciclo de presentación de memorias (anual, bienal, etc...)	El enfoque de la RSE	16
3.4- Punto de contacto para cuestiones del contenido de la memoria	Diálogo con los puntos de interés	15
3.5- Proceso de definición del contenido de la memoria	El enfoque de la RSE Principios	16
3.6- Cobertura de la memoria (p. ej. países, divisiones, filiales...)	Quiénes Somos	7
3.7- Limitaciones del alcance o cobertura de la memoria	El enfoque de la RSE	16
3.8- Información en el caso de Negocios conjuntos	"No tiene negocios conjuntos"	
3.10- Descripción del efecto que pueda tener la re-expresión de información preteneciente a memorias anteriores	"No hay reexpresión alguna sobre información de ejercicios anteriores"	
3.11- Cambios significativos relativos a periodos anteriores	No hay cambios	
4.1- Estructura de gobierno de la sociedad	Gobierno Corporativo	9
4.2- Indicar si el Presidente ocupa también un cargo ejecutivo (y, de ser así, su función y las razones que lo justifiquen)	El Presidente es el máximo ejecutivo	
4.3- Si tenemos estructura directiva unitaria, se indicará el número y el sexo	No se aplica	
4.4- Mecanismos de comunicación entre empleados/órgano de gobierno	Diálogo con los Grupos de Interés	15
4.14- Relación de nuestros Grupos de interés	Diálogo con los Grupos de Interés	15
4.15- Bases para identificar y secciones de los Grupos de interés	Diálogo con los Grupos de Interés	15

Memoria de Responsabilidad Social Empresarial 2014

Indicadores del desempeño social	Apartado	Página
Prácticas laborales y estética del trabajo		
LA3 - Beneficios sociales para los empleados con jornada completa, que no ofrecen a los empleados temporales o de media jornada, desglosado por ubicaciones significativas de actividad	El enfoque de la RSE Dimensión Social	17
LA4 - Porcentaje de empleados cubiertos por el convenio colectivo	El enfoque de la RSE Dimensión Social	17
LA6 - Porcentaje del total de trabajadores que esta representado en comités de salud y seguridad conjuntos dirección-empleados, establecidos para ayudar a controlar y asesorar sobre programas de salud y seguridad en el trabajo	El enfoque de la RSE Dimensión Social	17
LA9 - Asuntos de salud y seguridad cubiertos en acuerdos formales con sindicatos	El enfoque de la RSE Dimensión Social	17
LA10 - Promedio de horas de formación al año por empleado, desglosado por sexo y por categoría del empleado	Equipo Humano Desarrollo Profesional	14
LA11 - Programas de gestión de habilidades y de formación continua que fomenten la empleabilidad de los trabajadores y que les apoyen en la gestión de sus carreras profesionales	Equipo Humano Desarrollo Profesional	14
LA13 - Composición de los órganos de gobierno corporativo y plantilla, desglosado por categoría del empleado, sexo, grupo de edad, pertenencias a minorías y otros indicadores de diversidad	Equipo Humano	13
Indicadores del desempeño económico	Apartado	Página
ECl - Valor económico directogenerado y distribuido	Dimensión Económica	17
Indicadores del desempeño ambiental	Apartado	Página
EN3 - Consumo directo de energía desglosado por fuentes primarias	El enfoque de la RSE Dimensión Medioambiental	20
EN28 - Coste de las multas significativas y número de sanciones nomonetarias por incumplimiento de la normativa ambiental	El enfoque de la RSE Dimensión Medioambiental	17





C/ Claudio Coello, 31 - 5ª Planta - 28001 Madrid
Tfno.: 914 444 750 | Fax: 914 486 409 | rse@siep.es | www.siep.es